



Kanepi Vallavalitsus
vald@kanepi.ee
Turu põik 1
63101, Põlva maakond, Kanepi vald,
Kanepi alevik

Teie 02.09.2025 nr 4-7/2025/40-1

Meie 16.09.2025 nr 7.1-2/25/14838-2

Kanepi vallas riigiteel nr 18135 uute bussipeatuste tähistamise kooskõlastamine

Olete teavitanud meid uute bussipeatuste rajamise vajadusest Põlva maakonnas Kanepi vallas Prangli külas riigiteele nr 18135 Veski-Prangli tee (edaspidi *riigitee*), orienteeruvalt km 5,4 mõlemal pool teed. Bussipeatuste asukohad on tähistatud Maa- ja Ruumiameti ortofoto väljavõttel (Lisa 1).

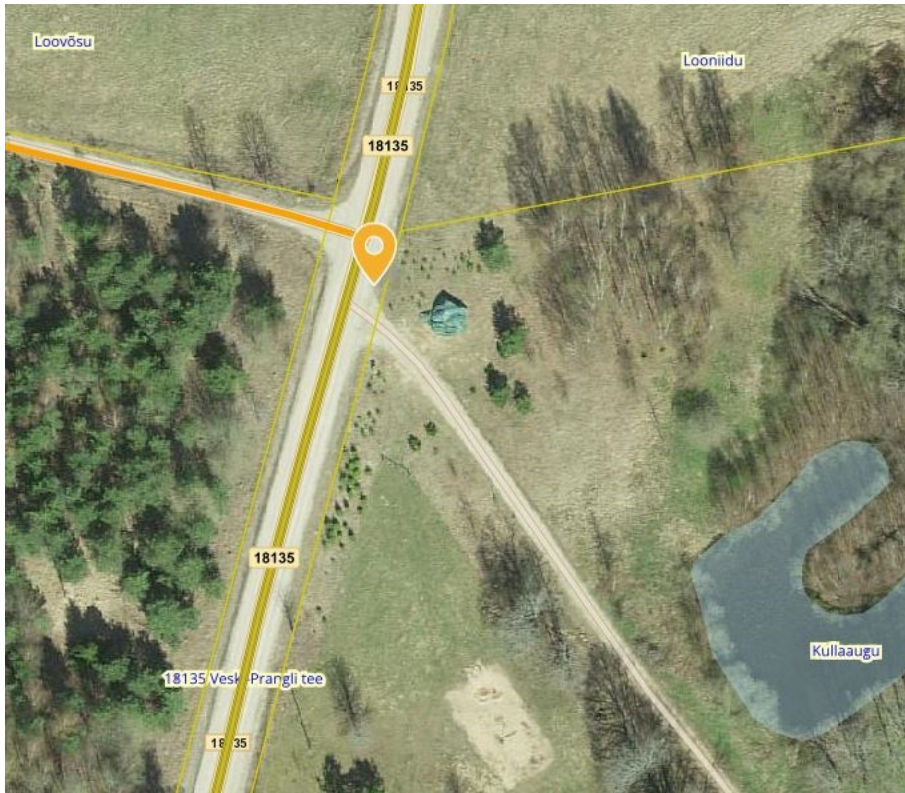
Peatused on kavandatud riigiteele, mille liiklussagedus ja mõjupiirkonnas elavate elanike arv on väike. Eeldame, et olete kaasanud bussipeatuste asukoha valimisse kohalikud elanikud ja võtnud kuulda nende arvamust.

Tuginedes liiklusseaduse § 7¹ lg 2 alusel kehtestatud majandus- ja taristuministri määruse „Tähistatavate teede liigid, juhatus- ja teeninduskohamärkide paigaldamise kord ning sihtpunktidele viitamise süsteem“ § 2 ja 9 sätetele ning esitatud taotlusele **kooskõlastame bussipeatuste asukohad riigitee km 5,387** (paremal pool, Joonis 1) **ja km 5,392** (vasakul pool, Joonis 2) **ning liiklusemärgide 541a paigaldamise järgmistel tingimustel.**

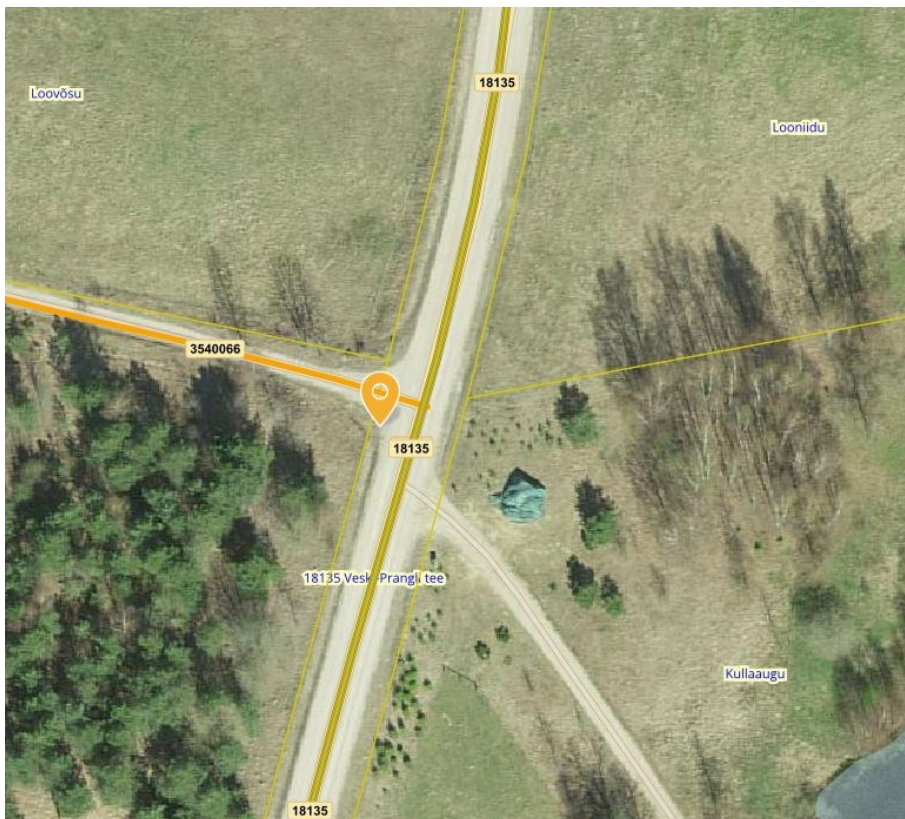
1. Ootealasid peatustesse rajada ei ole vaja, sest ootealadena saab kasutada olemasolevaid ristumiskohti.
2. Liiklusemärgidega seotud tingimused.
 - 2.1. Liiklusemärgid valmistada vastavalt standardi EVS 613 „Liiklusemärgid ja nende kasutamine“ ning „[Riigiteede liikluskorralduse juhendi](#)“ nõuetele.
 - 2.2. Märkidele kanda peatuse nimi (nime määrab kohalik omavalitsus).
 - 2.3. Märk paigaldada ooteala taha, ooteala selle otsa juurde kuhu jääb peatuva bussi esiüks.
 - 2.4. Märgi alumise serva kõrgus ooteala kattest minimaalselt 2,2 m.
3. Üldised tingimused liiklusemärgide paigaldamiseks riigiteele.
 - 3.1. Liiklusemärgid peavad olema paigaldatud vastavalt EVS 613 nõuetele.
 - 3.2. Märgi paigaldaja ja ooteala ehitaja on kohustatud välja selgitama riigitee muldes olevad tehnovõrgud ja kooskõlastama tegevused võrgu kaitsevööndis võrguvaldajaga.
 - 3.3. Märkide valmistamise ja paigaldamisega seotud kulud kannab nende omanik.
 - 3.4. Pärast liiklusemärgide paigaldamist tuleb meid teavitada tööde lõpetamisest ning 5 tööpäeva jooksul esitada need meie esindajale ülevaatamiseks (maantee@transpordiamet.ee), et võimalikud paigalduspuudused saaksid operatiivselt likvideeritud ning uute peatuste asukohad kantud Riiklikusse

Teeregistrisse.

3.5. Pärast vajaduse möödumist (peatuse likvideerimist) tuleb märgid eemaldada.



Joonis 1. Bussipeatuse asukoht riigitee 18135 km 5,387 (paremal), väljavõte Maa- ja Ruumiameti geoportaalist



Joonis 2. Bussipeatuse asukoht riigitee 18135 km 5,392 (vasakul), väljavõte Maa- ja Ruumiameti geoportaalist

Me ei võta endale kohustusi seoses uute bussipeatuste rajamisega, sh peatusetaskute, peenralaienduste, platvormide, istepinkide vms ehitamine. Vajadusel tuleb sellised tööd finantseerida kohalikul omavalitsusel.

Kui ei täideta eespool loetletud tingimusi, siis on meil vastavalt haldusmenetluse seaduse § 66 lg 2 punktile 1 õigus tunnistada luba kehtetuks.

Käesolev otsus jõustub teatavakstegemisest. Otsuse kohta on võimalik esitada meile vaie (Transpordiamet, Valge 4/1, 11413 Tallinn, maantee@transpordiamet.ee) haldusmenetluse seaduses või kaebus halduskohtule halduskohtumenetluse seadustikus sätestatud korras 30 päeva jooksul.

Lugupidamisega

(allkirjastatud digitaalselt)

Tuuli Tsahkna

peaspetsialist

planeerimise osakonna kooskõlastuste üksus

Lisad:

1. Bussipeatuse paiknemiskaart_Prangli küla_Villemi
2. Bussipeatuse ooteala

Tuuli Tsahkna

58073001, Tuuli.Tsahkna@transpordiamet.ee